

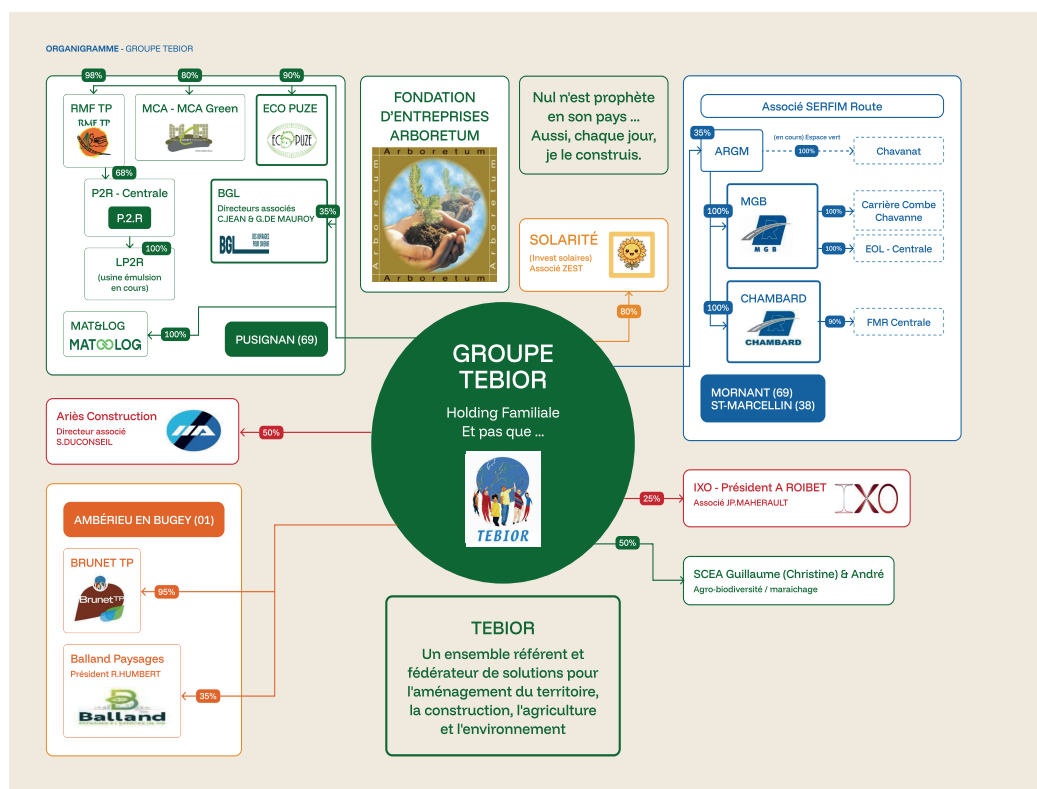
Le groupe Tebior et la fondation Arboretum fêtent leurs 30 ans



Le vendredi 20 juin, le groupe pusignanais sera
à la fête, en compagnie de ses filiales et partenaires.

La holding familiale experte du BTP T

Un groupe né de la volonté d'un homme attaché à son territoire



Né en 1995, à Pusignan, le groupe Tebior a fait du chemin grâce à une diversité d'activités et de filiales.

Ce mois de juin 2025 est symbolique pour la holding Tebior, puisque celui-ci fête ses 30 ans d'existence. Né de la volonté de l'entrepreneur André Roibet, le groupe familial Tebior (anagramme de Roibet) s'est imposé comme un acteur majeur du BTP et de l'environnement dans la région Auvergne-Rhône-Alpes.

Un groupe fédérateur

« Tout cela a démarré dans des bungalows dans la zone industrielle du Mariage où RMF Travaux publics (Roibet Moulin Frères) s'est installé avec le rachat du fonds de commerce TP de Verdolini, alors en difficulté, et avec la création de BGL (Bâtiment du Grand Lyon) sur les ruines d'Ezzato et la création de P2R (Produits de Revêtement Routiers) avec Siorat », se souvient André Roibet, qui analyse : « La base BTP était en place avec la méthode fédérative qui sera la signature Tebior. »

Cette volonté fédératrice a

ensuite présidé à toutes les étapes de progression de la holding. En 2004, avec Serfim et Guy Mathiolon, Tebior reprend MGB Travaux publics et EOL (Enrobés de l'Ouest Lyonnais), à Mornant. Ainsi que la filiale de MGB Travaux Publics, CCC (Carrière Combe Chavanne), spécialisée dans le traitement et la revalorisation des déblais de chantiers, permettant leur réintroduction dans le processus de production. En 2008, MGB a repris la société Routière Chambard et sa filiale FMR (Fabrication Matériaux Routiers), formant ainsi un ensemble cohérent en association avec Serfim Route, avec à sa tête Philippe Molin (voir plus loin). MGB Travaux Publics a ainsi la capacité de répondre à des projets routiers d'envergure, notamment autour de Lyon, l'Est lyonnais, Grenoble, Valence...

Pusignan, cœur historique

Autour du cœur historique de l'activité de la holding, à Pusignan, et de RMF Travaux publics, les activités ont elles aussi progressé et se sont diversifiées. P2R (Produits de Revêtement Routiers) s'y est installé. BGL connaît un renouveau certain, avec l'arrivée de Christophe Jean et

Guilhem De Mauroy, et une diversification vers une activité nouvelle d'ouvrage d'art. Pour être plus pointu sur l'aménagement urbain, le groupe a créé, en 2014, MCA (Minéral Concept Aménagement) et MCA Green, spécialisés dans les enrobés et les espaces verts et offrant de beaux succès qualitatifs. Le pôle de Pusignan accueille également Eco Puze, qui œuvre dans le recyclage des matériaux du BTP. Ainsi que la jeune filiale Mat & Log, qui se charge de l'aspect logistique des machines mutualisées et est également un atelier mécanique mutualisé pour la holding. En août 2021, IXO (Ingénierie et Expertises des Ouvrages) a été également fondé, autour d'Adrien Roibet, le fils du dirigeant fondateur de la holding.

Par ailleurs, le pôle bâtiment gros œuvre s'agrandit et est conforté par le rapatriement à Pusignan (2020) d'Ariès construction, l'entreprise spécialisée dans la construction et la rénovation d'immeubles tertiaires et de plateformes logistiques et industrielles, créée plus tôt ; en 1994, autour de Christian Gagnant.

Récemment, en 2020, le groupe a pris une nouvelle direction géographique : l'Ain.

Repère

Plusieurs pôles géographiques

Pôle Pusignan

Tebior
RMF
P2R
MCA
Eco Puze
BGL
Ariès
IXO

Pôle ARGM

(Mornant - Saint-Marcellin)

MGB
EOL
CCC
Chambard
FMR

Pôle Ambérieu

Brunet TP
Balland

Une implantation aindinoise

« Pour moi, c'est un retour aux origines », nuance toutefois André Roibet. En effet, l'entrepreneur a travaillé chez Brunet TP au cours des années 1990. Puis, plus tard, les collaborations entre les deux sociétés ont noué des liens. « C'est donc naturellement que le projet de rachat par le groupe Tebior s'est concrétisé par l'acquisition en 2020 de 75 % des titres, Jean-Pierre Brunet conservant 25 % du capital », estime Nicolas Petreaux, Directeur général du groupe Tebior depuis 2017. Aujourd'hui Tebior possède l'ensemble du capital. Un rachat doublé d'une prise de participation dans Balland paysages, autour de Romain Humbert, entreprise elle aussi basée à Ambérieu-en-Bugey, bouclant la boucle d'une vision circulaire de l'économie. À travers la création de la Fondation Arboretum, ainsi que son engagement en soutien à l'agriculture locale (voir plus loin), le groupe Tebior s'est par ailleurs imposé comme un acteur territorial certain.

GROUPE TEBIOR

zone industrielle du Mariage,
4 impasse des Frères Lumières
69330 Pusignan



Le futur siège de Tebior sera implanté dans

Chiffres clés

1995

Naissance du groupe Tebior à Pusignan.

148

millions d'euros de chiffre d'affaires générés par l'ensemble du périmètre de la holding en 2024.

3 914

milliers d'euros de résultat net consolidé pour le groupe cette même année.

515

collaborateurs au total.

Tebior fête ses 30 ans en grande pompe



un écrin de nature. Photo fournie par Tebior

Interview

« La fidélité est une valeur cardinale »



Depuis 30 ans, André Roibet allie entrepreneuriat et engagement pour un territoire. Photo fournie par Tebior

Vous souvenez-vous du début de l'aventure Tebior ?

André Roibet : « Lorsque j'ai créé Tebior, je terminais un mandat d'élu à Pusignan. Cela a forgé l'idée de créer un groupe familial ou les compétences des entreprises seraient utiles comme des charriages et le territoire local, les champs, tout ça de manière coordonnée et combinatoire sur le long terme. »

Si le groupe a bien grandi, vous semblez fidèle à vos valeurs...

« La fidélité dans la durée est une de mes valeurs cardinales. Ainsi, je dois citer les personnes qui ont compté et comptent pour moi. L'interaction humaine m'a souvent donné l'énergie pour le dépassement ou le challenge. »

Qui sont ces personnes qui ont compté ?

« Les frères Brunet, la légende Fernand Moulin et ses fils, Raymond Chambard, Gérard Kolbel (Siorat), Guy Mathiolon, Jacques Héninot le Magnifique, Jean-

Claude Fayat, Pierre Cormoreche (Maire de Montluel), André Pautet (Maire de Pusignan), Gerard Collomb, Alain Reboul, Yvan Patet, Eric Gagnaire, Sophie et Guy Sidos (Vicat), le père Louis Labrosse et Jean Chemain, Jean-Michel Aulas... C'est impossible à résumer. J'ai eu la chance de pouvoir échanger avec des gens inspirants tout au long de ces 30 ans. Je suis allé au contact le plus souvent possible, je me suis efforcé d'être utile systématiquement et de respecter le commandement maternel : « L'important c'est l'autre ». »

Et comment voyez-vous l'avenir ?

« Tebior est construit comme un écosystème. Il est déjà transmis pour moitié et a franchi plusieurs paliers ces 30 dernières années. L'engagement au service des territoires et de la biodiversité, la performance, le respect de l'humain et l'aspect fédérateur, sont l'ADN pour le futur. »



Le parcours Arboretum met en relief la richesse naturelle de Pusignan. Photo fournie par Tebior

La fondation Arboretum : un outil au service du territoire de Pusignan

La fondation Arboretum, émanation du groupe Tebior, agit pour la préservation de l'environnement à Pusignan.

D'abord association, la fondation Arboretum agit depuis 2002 pour préserver les richesses naturelles d'un territoire, celui de Pusignan. Un territoire qui a la particularité d'avoir été profondément transformé par l'installation de l'aéroport Lyon Saint-Exupéry et les infrastructures de transport que celle-ci a ensuite nécessitées (routes, TGV, transports en commun...). « Cela a construit mon esprit de résistance et un engagement au long cours », se souvient André Roibet, fondateur de la fondation Arboretum. « Le passage de l'association Arboretum, fondée le 18 juin 2002, en fondation d'entreprise m'a permis de me donner les moyens techniques et financiers indispensables. »

Des parcours pédagogiques

Depuis, la fondation a en effet mené de nombreux projets : les étangs de Salonique (23 hecta-

res), le marais de Charvas, champ rôti (22 hectares), le bois de quat'sous, les plantations de haies, la création de mares... Les différents espaces de préservation de la biodiversité peuvent se visiter à travers des chemins pédestres à vocation pédagogique : le parcours Arboretum. « Le parcours Arboretum est un démonstrateur de biodiversité et une vitrine à ciel ouvert, accessible à tous » comme aime le dire André Roibet. « Nous souhaitons faire découvrir cet outil, indispensable pour les décennies à venir, à des associations, des écoles, des partenaires et financeurs ». Les parcours seront bientôt équipés de QR code, apportant des informations environnementales et notamment les espèces animales et végétales que l'on peut rencontrer.

Bientôt une ferme pédagogique

Dans les années à venir, une ferme pédagogique verra le jour le long des étangs de Salonique, afin de permettre aux enfants de venir au contact des animaux et de la nature et de terminer en beauté le parcours pédagogique Arbore-



Le parcours Arboretum permet de découvrir une faune et une flore préservées. Photo fournie par la fondation Arboretum

tum.

La fondation a par ailleurs tissé des liens avec les associations locales, parmi lesquelles Dominique Tissier de la Ligue de Protection des Oiseaux du Rhône mais également la Fédération des chasseurs de la Métropole de Lyon. « Je n'oppose pas une pratique de la chasse responsable et la protection de la nature », assume en effet André Roibet.

Repère

Le Marais de Charvas

À cheval entre Villette-d'Anthon et Pusignan, le marais de Charvas représente 180 hectares de nature protégée. Faune et flore remarquables rivalisent, dans l'une des dernières grandes zones humides de l'Est Lyonnais. Le Conservatoire des espaces naturels de l'Isère, chargé de sa préservation, est soutenu financièrement par la fondation Arboretum.

Zoom

La Convention des entreprises pour le Climat



La CEC du Bassin lyonnais a été initiée en 2023. Photo fournie par CEC

LUNDI 16 JUIN 2025

« Le groupe Tebior est, depuis sa création, engagé dans le développement du territoire mais aussi dans la préservation des écosystèmes et de la biodiversité, aime rappeler Nicolas Petreaux, le directeur général du groupe. L'accélération du changement climatique ces dernières années, la prise de conscience qu'il fallait changer de modèle très rapidement, nous a conduits à adhérer à une association : la Convention des Entreprises pour le Climat. Ce collectif d'entreprise lancé en 2020 vise à regrouper des acteurs engagés dans une démarche de transformation environnementale de leur activité, en organisant des parcours visant à accélérer la transition écologique des entreprises. Membre du parcours du Bassin Lyonnais de la CEC, initié en 2023 et regroupant 70 entrepri-

ses du territoire, le groupe Tebior a défini une feuille de route à l'horizon 2030 s'articulant autour de cinq leviers :

- « Être accompagnateur de nos collaborateurs et de notre écosystème »
- « Être éco-innovant : éco-conception et circularité dans nos pratiques et nos modèles »
- « Être fédérateur : Nouer de nouvelles collaborations pour régénérer les sols et créer de la biodiversité »
- « Être utile : Penser Bien commun et mesurer ce qui compte vraiment pour respecter les 9 limites planétaires »
- « Être audacieux : Se limiter et partager la valeur et les outils »

La holding se fixe ainsi des objectifs ambitieux, visant, in fine, le développement d'une économie régénérative, réconciliée avec le vivant.

Téléthon : des plantations de haies pour la recherche et la biodiversité

Avec ses partenaires, la fondation Arboretum a proposé une opération de plantation d'arbustes en soutien à l'AFM Téléthon.

Parmi les multiples projets menés par la fondation Arboretum, celle-ci propose un format original lors du Téléthon. L'opération a notamment été menée en 2023

et 2024. L'idée : allier récolte de dons pour la recherche contre les myopathies et action pour l'écologie.

Écoliers et habitants à la plantation

Durant 2 jours, écoliers et citoyens étaient en effet invités à participer à une grande opération de plantation de haies. La fondation Arboretum a ainsi financé l'achat de 1100 arbustes, d'espèces diverses, toutes adaptées aux conditions imposées progressivement par le réchauffement climatique. Pour chaque arbuste planté, le don de 20 euros était reversé à l'AFM Téléthon, afin de soutenir la progression de la recherche contre les myopathies.

Menée en partenariat avec la mairie, l'école de rugby du REEL XV, la LPO, et la CDC (Caisse des dépôts et consignation) Biodiversité, l'opération a permis de récolter 6 000 € en 2024, tout comme l'année précédente.

Un atout pour la biodiversité et l'environnement

Elle a contribué par ailleurs à



Les élèves de l'école de rugby du REEL XV sont venus participer. Photo fournie par Tebior

l'implantation d'une nouvelle haie de 550 mètres, participants à l'objectif plus large de plantation de 10 km de haies supplémentaires d'ici 2032. En grande partie détruites après

la seconde guerre mondiale, les haies sont aujourd'hui plébiscitées pour leur rôle pour la biodiversité. Elles servent en effet de refuges à de nombreuses espèces d'insectes et d'oi-

seaux. Elles réduisent par ailleurs l'érosion, et participent à maintenir les sols en bonne santé. Elles fabriquent de la matière organique, captent et stockent du carbone...

Chiffres clés

10 km

de haies plantées par la fondation Arboretum. 10 km de plus devraient voir le jour d'ici 2032.

1100

arbustes plantés lors du Téléthon en 2024.

6 000 €

récoltés pour l'AFM Téléthon en 2024.

Agriculture

Des cultures diversifiées et respectueuses de l'environnement

Associé au sein de l'EARL Christine et André depuis 2015, André Roibet soutient activement le travail de Christine et Guillaume Vidon (mère et fils), tous deux maraîchers, engagés dans une agriculture respectueuse de l'environnement.

Des fraises sans pesticides

Sur un terrain de 2 hectares situé à Pusignan, ils ont installé des cultures de fraises, cultivées sous serre.

« Je n'ai pas le label bio, parce qu'il faudrait pour cela que je ne produise pas en hors-sol. Pourtant, cette production me permet de mieux contrôler les éléments minéraux des plantes et d'éviter les aléas climatiques », explique Christine

Vidon.

Les deux agriculteurs et leurs salariés bichonnent leurs fraises, qui nécessitent du compost et l'ajout de micro-organismes bios « pour créer une symbiose avec la racine existante et lui permettre de se développer » précise Christine Vidon. Pour lutter contre les ravageurs et les maladies, les producteurs ont choisi de travailler avec des lâchers d'auxiliaires de cultures, et ainsi éviter l'usage de pesticides et insecticides.

Forte de bons résultats, l'exploitation s'est diversifiée et cultive dorénavant des légumes variés : haricots, courgettes, asperges, tomates, poivrons, poireaux, pommes de terre, choux...



Guillaume et Christine Vidon, et André Roibet. Photo fournie par Tebior

RMF TP, la PME spécialisée dans les métiers de terrassement, réseaux et enrobés

Plus ancienne société de la holding, RMF TP est un acteur incontournable dans la région en matière de réalisation de plateformes logistiques et industrielles et de ZAC.

C'est l'entreprise historique, à l'origine de la holding Tebior. RMF (Roibet Moulin Frères) TP a été fondée en février 1995, suite au rachat de l'activité travaux publics de la société Verdolini. C'est avec elle que l'entrepreneur André Roibet s'est lancé dans l'aventure, à l'époque dans des bungalows de la zone industrielle du Mariage, à Pusignan.

Une entreprise incontournable

Elle a bien grandi depuis et compte aujourd'hui 85 salariés et génère 24 millions d'euros de chiffre d'affaires. La recette de ce succès? « Notre force réside dans la diversité des compétences de nos salariés. Cela nous permet d'avoir une grande adaptabilité et l'agilité nécessaire pour continuer à grandir dans un environnement économique incertain », estime Nicolas Petreaux, directeur Général du groupe Tebior. RMF s'est en effet imposé comme un acteur majeur dans la région lyonnaise, que ce soit pour la réalisation de plateformes logistiques ou industrielles ou celle de ZAC (zone d'aménagement concertée). La société a notamment participé à la construction des zones logistiques de Satolas Green, à côté de l'aéroport Lyon Saint-Exupéry, ou bien à Meyzieu Jonage, Saint-Quentin-Fallavier ou encore Mionnay. Elle a par ailleurs développé une clientèle plus éloignée géographiquement; en région parisienne ou en Provence-Alpes-Côte d'Azur. Ces dernières années, elle a également participé à l'extension d'Intersport sur le Parc Industriel de la Plaine de l'Ain. Les marchés publics font également partie de son catalogue, puisque RMF TP est titulaire de marchés d'entretien pour la Communauté de Communes de l'Est Lyonnais (CCEL), la Métropole de Lyon ou encore le Conseil général de l'Ain. Forte de ces acquis, l'entreprise prépare néanmoins l'avenir, en misant sur la formation pour rester innovants et miser sur la décarbonation de l'activité. Les salariés ont par exemple été récemment formés aux thématiques en lien avec la biodiversité et les cycles de l'eau.

LUNDI 16 JUIN 2025



RMF TP a été fondée en 1995. Photo fournie par Tebior

Chiffres clés

24

millions de chiffre d'affaires réalisés par RMF TP en 2024.

85

salariés.

200 000

m³ de terrassement annuels.

50 000

tonnes d'enrobés appliqués.

Zoom

À Janneyrias, la zone Salonique, un exemple de mutualisation

En 2021, après plusieurs années de travail pour rendre les terrains constructibles, le promoteur JMG et le groupe Tebior se sont associés pour acquérir le foncier de la zone Salonique à Janneyrias, en Isère.

La zone accueille aujourd'hui l'entrepôt de stockage de la société But ainsi que le siège social de la société Nouvetra, une filiale du groupe Serfim.

Des compétences multiples

Pour réaliser ce chantier, la holding a fédéré et a ainsi mutualisé les savoir-faire, afin de garantir la qualité de la réalisation. L'entreprise RMF TP a réalisé le terrassement (100 000m³), les réseaux humides (4 km de réseaux d'eau de pluie et d'eaux usées) ainsi que les revêtements, qui ont nécessité l'utilisation de 4 500 tonnes d'enrobés. Brunet TP s'est chargé des réseaux sous pression et de la viabilisation des lots, BGL du gros œuvre et des ouvrages. MCA a assuré les



La zone Salonique à Janneyrias. Photo fournie par Tebior

bétons et bordures et MCA Green la mise en place des espaces verts. Enfin, P2R a été sollicité pour la fabrication des enrobés. Et Eco Puze a

effectué les opérations de revalorisation des matériaux. La réalisation de la zone de Salonique de Janneyrieux a eu pour corollaire une mesure

compensatoire de 1 hectare, notamment pour l'habitat de l'Édicnème criard, un oiseau protégé, présent dans le secteur.

Avec la reprise de Brunet TP, le groupe Tebior prend la route de l'Ain



Brunet TP est spécialisé dans des chantiers de terrassement. Photos fournies par Tebior



En 2020, Tebior a repris la société spécialisée en terrassements et réseaux situé à Ambérieu-en-Bugey.

Si le groupe Tebior est fidèle en affaires et particulièrement attaché au territoire de l'Est lyonnais, récemment, il a pourtant fait le choix d'élargir son périmètre d'action. Direction l'Ain et Brunet TP, entreprise du groupe Brunet, spécialiste des terrassements et des réseaux.

Pourtant, ce rapprochement avait une certaine logique historique. En effet, Au début de sa carrière, dans les années 1990, le fondateur de Tebior, André Roibet, alors jeune ingénieur, a fait ses armes au sein de la société présidée par Jean-Pierre Brunet. Et leur collaboration ne s'est pas arrêtée là puisque dans les années 2010, les sociétés Brunet TP et RMF TP ont régulièrement travaillé ensemble sur des projets d'envergure, pariant sur la mutualisation des compétences plutôt que sur la concurrence entre ces deux spécialistes des terrassements et des réseaux.

Alors lorsque Jean-Pierre Brunet a souhaité orienter son groupe vers les métiers de l'ingénierie,

en 2020, André Roibet s'est positionné pour reprendre la partie travaux publics de l'entreprise dans laquelle il a eu ses premiers emplois, créée en 1964 à Château-Gaillard par Pierre Brunet.

Un élargissement des activités

C'est donc naturellement que le projet de rachat par le groupe Tebior s'est concrétisé par l'acquisition en 2020 de 75 % des titres (puis 100 % en 2025), Jean-Pierre Brunet conservant 25 % du capital. La venue de Valérie Fructus, elle aussi ancienne salariée de Brunet TP, au poste de Directrice d'exploitation, a été précieuse pour la reprise de la société. Peu de temps après, la société Balland Paysages a été reprise par Romain Humbert, son Directeur Général de Balland Paysages, et le Groupe Tebior a pris des participations.

Au moment de la passation de pouvoirs, Jean-Pierre Brunet s'était voulu rassurant pour ses anciens employés : « On travaillait déjà ensemble dans des groupements d'entreprises. RMF, société de Tebior, est spécialisée dans les routes et Brunet TP dans les réseaux. Cela va créer un groupe régional et une complémentarité de métiers pour rester compétitif et retrou-

ver de la rentabilité. Aujourd'hui, il y a une concurrence rude dans ces métiers de l'aménagement. Les majors sont nos concurrents. Nous, on était à la fois trop gros et trop concentrés sur un petit territoire. Cela va donner de l'air avec des marchés nouveaux dans le Rhône et l'Isère. »

Et il avait eu du flair. En seulement 5 ans, Brunet TP a en effet permis à Tebior d'élargir son périmètre géographique et de se positionner sur de nouveaux chantiers. Mais également d'augmenter ses compétences, notamment en réseaux, l'un des points forts de Brunet TP. Réciproquement, ce rapprochement a eu du bon, estime Nicolas Petreaux, le directeur général de Tebior : « Pour Brunet TP, c'était une occasion unique d'avoir la capacité de réaliser un chantier de A à Z, avec les compétences en revêtements et enrobés. Aujourd'hui, le groupe s'appuie sur environ 200 salariés dans les métiers des terrassements, réseaux humides, réseaux secs, eau potable, revêtements, chaussées ; ce qui en fait l'un des acteurs les plus importants sur cette zone géographique ». En 2024, la société Brunet TP a réalisé 15,8 millions d'euros de chiffre d'affaires.

Zoom

La ZAC des Goucheronnes à La Boisse



La ZAC des Goucheronnes à La Boisse. Photo fournie par Tebior

Spécialiste des terrassements et des réseaux, Brunet TP s'est positionné sur le chantier de l'aménagement de la ZAC des Goucheronnes à La Boisse, accompagné de la réalisation des plateformes logistiques pour le groupe SAMSE. Chantier d'envergure, il a nécessité un travail de longue haleine, initié par le groupe Brunet, Pitch Promotion et la Communauté

de Communes de la Côte tière à Montluel (3CM). Ce chantier a nécessité 250 000 m³ de terrassement, ainsi que 5,5 km de réseaux d'eaux de pluie et d'eaux usées. Environ 12 km de réseaux secs et d'eau potable. Ainsi que 8 000 tonnes d'enrobés. Des mesures compensatoires ont été mises en place, dont 500 m² de mares, 9 hibernaculums et 46 mètres linéaires de crapauds.

Serfim Route by ARGM : le pôle routier de l'Ouest Lyonnais et Saint-Marcellin

À Mornant, Serfim Route by ARGM s'est imposé comme un leader, avec de multiples activités complémentaires et des perspectives de croissance et de développement sans cesse réaffirmées.

En juin 2003, à l'initiative d'André Roibet Guy Mathiolon et André Roibet se sont associés pour donner naissance à la filiale ARGM, une holding d'investissement qui regroupe les sociétés MGB TP, EOL, CCC, Routière chambard et FMR. Si aujourd'hui Alexandra Mathiolon a pris la place de son père à la tête de Serfim ; l'entente entre les deux groupes est toujours au beau fixe et se nomme désormais Serfim Route by ARGM.

Une implantation à l'ouest de Lyon ouvrant de nouveaux marchés

Elle constitue le pendant de Tebior, dans l'Ouest Lyonnais. Ainsi, tout comme RMF TP, MGB TP est spécialisée dans les métiers de terrassements, réseaux et enrobés. EOL (Enrobés de l'Ouest Lyonnais) ressemble beaucoup à P2R. Situées à Mornant, elles réalisent réciproquement 27,6 millions et 5,3 millions d'euros de chiffre d'affaires. Quant à Routière Chambard, spécialisée dans les travaux routiers, les carrières et l'aménagement de voiries, elle est implantée avec sa centrale d'enrobé FMR, à Saint-Marcellin. Depuis peu, elle dispose également d'un établissement à Grenoble et prochainement sur Valence. Elles sont dirigées localement par Nicolas Lacombe et réalisent 18,3 millions d'euros de chiffre d'affaires.

«Les deux filiales principales,



Serfim Route by ARGM travaille avec des matériaux recyclés. Photo fournie par Serfim route by ARGM

MGB TP et Routière Chambard, se sont développées ces dernières années en s'adaptant à l'évolution de la société et de leurs clients», se réjouit Philippe Molin, Directeur général de Serfim Route by ARGM.

Ainsi, ces dernières années, les filiales se sont recentrées sur les activités autour de la rénovation de routes départementales, aménagements urbains de qualité, plus vertueux, construction de pistes cyclables, ainsi que la retaille et le réemploi de bordures en granit. Ses orientations écoresponsables ne cessent de se réaffirmer avec l'usage d'enrobés à température abaissée, l'augmentation du pourcentage de recyclé, le développement des ventes de terres végétales reconstituées... Fortes d'un savoir-faire reconnu pour la qualité de

leurs réalisations et des chantiers, ainsi que le suivi travaux et la facilité dans les relations avec les clients, les bureaux d'études, les maîtres d'œuvre et d'ouvrage, les filiales d'ARGM ne cessent de se développer. Ainsi, le chiffre d'affaires de Serfim Route by ARGM est passé de 30 millions d'euros en 2015 à 55 millions en 2024, tandis que le nombre de collaborateurs a bondi de 155 à 240. Et l'équilibre entre marchés publics et marchés privés offre aujourd'hui à l'entreprise une belle sécurité face aux crises sectorielles et conjoncturelles.

Un avenir au vert

Philippe Molin souhaite développer la fourniture d'enrobés clairs à base de liant biosourcé (chez EOL). Un projet qui a démarré en 2024 et qui vise les partenaires PME/ETI des travaux publics.

Très bien implantées sur les secteurs de la Métropole lyonnaise et de la Métropole de Grenoble, les entreprises d'ARGM se développent aujourd'hui dans la Drôme. «Et notre volonté de verdir ARGM semble aboutir avec le rachat prochain de Chanavat Paysage», ajoute André Roibet. Un projet qui, ils l'espèrent tous deux, devrait aboutir au cours de l'année 2025. Avant le déménagement, prévu en 2026, de Serfim Route by ARGM dans son nouveau siège mornantais, construit par Aries.

Portrait

Philippe Molin : le conducteur de travaux devenu directeur général



De gauche à droite : Philippe Molin, Alexandra Mathiolon et André Roibet. Photo fournie par Serfim Route by ARGM

Directeur général depuis janvier 2023, Philippe Molin a un parcours reflet de la philosophie familiale du groupe Tebior.

Il a en effet fait toute sa carrière chez MGB. «J'ai été embauché par Pierre Vion, en 1996. Et lorsque l'entreprise a rencontré des difficultés, 7 ans plus tard, je suis resté même si la période a été très difficile.». C'est à ce moment-là qu'ARGM reprend

l'entreprise. Philippe Molin est resté fidèle à la maison. Et a progressivement gravi tous les échelons, porté par son mérite, son investissement et la confiance de ses collègues et de la hiérarchie. Chargé d'affaires en 2007, il devient chef de secteur en 2014, puis chef d'agence en 2018. Entre 2022 et 2024, il reprend l'ensemble de la direction de Mornant puis de Serfim Route by ARGM.



Serfim Route by ARGM a une large gamme d'activités.

Photo fournie par Serfim route by ARGM

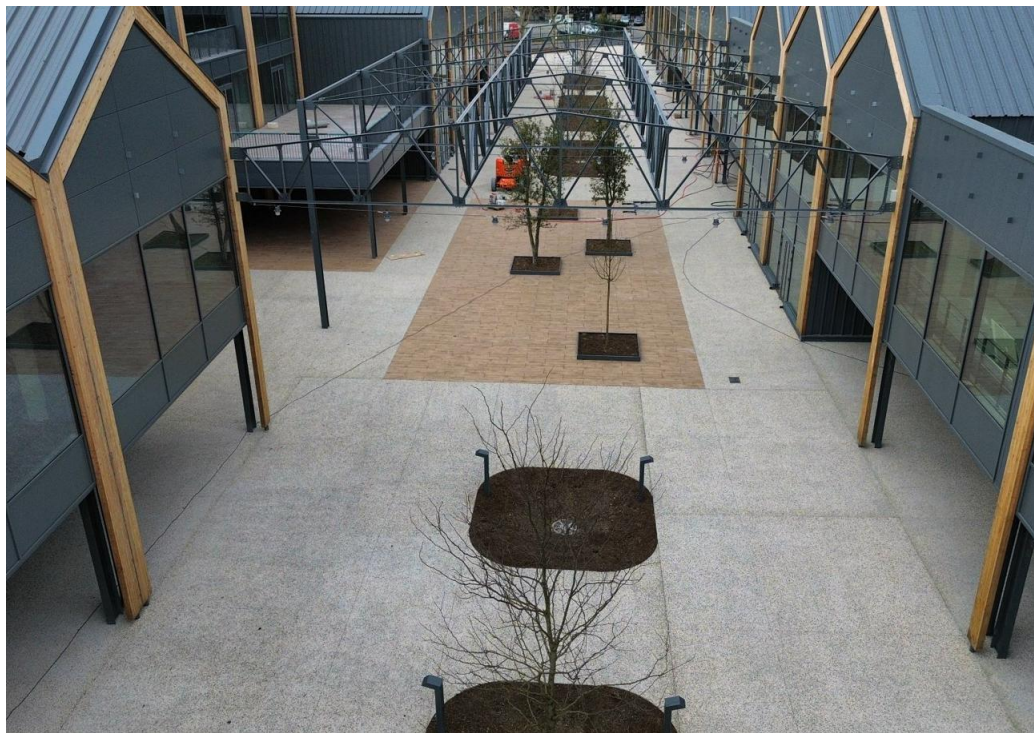
MCA et MCA Green : à l'assaut des espaces verts et de l'aménagement urbain

Avec des techniques de revêtements urbains et d'espaces verts qualitatifs, MCA et MCA Green réalisent des projets d'aménagement complets.

Fondée en 2014 par la réunion des activités de Martos TP créée en 2012 et des bétons de sols initialement chez BGL, MCA est dédiée à l'aménagement urbain et paysagé. L'entreprise, basée à Pusignan maîtrise toutes les techniques de revêtements urbains qualitatifs : pavages, dallages, bétons, sables stabilisés, enrobés... Et compte une trentaine de salariés, pour un chiffre d'affaires annuel de 5,1 millions d'euros.

Des chantiers majeurs

En 2017, la branche espaces verts MCA Green est née, ce qui permet à MCA de réaliser en interne la globalité d'un chantier d'aménagement, et de gagner en réactivité auprès des clients.



Le plus grand village moto d'Europe, Mo Town à Vénissieux. Photo fournie par MCA

Travaillant aussi bien pour les particuliers, les professionnels et les collectivités, MCA a pu mettre en

avant ses compétences sur des chantiers majeurs : le Stade de Décines, la gare SNCF de Grenoble, ou

encore tout récemment le plus grand village moto d'Europe, Mo Town à Vénissieux (voir plus loin).

Mo Town en chiffres

70

arbres et 326 arbustes plantés.

1360

m² de massifs vivaces et graminées.

313

m² de terrasses en dalle grès cérame

1800

m² de dallage en béton drainant finition désactivé

876

m² de dallage en béton finition désactivé

Zoom

Ariès : le pari gagnant de la qualité

Récemment, en 2020, le pôle bâtiment gros œuvre de la holding Tebior de Pusignan a vu arriver une nouveauté : la plus ancienne entreprise d'André Roibet, rapatriée à Pusignan pour l'occasion : Ariès construction. Cofondée en 1994 par Christian Gagnant et André Roibet, elle s'est spécialisée dans la construction et la rénovation d'immeubles tertiaires et de plateformes logistiques et industrielles.

« Nous avons l'idée de développer une entreprise de construction basée, non sur le volume mais sur la qualité, non seulement envers ses clients mais aussi envers les fournisseurs partenaires », se souvient avec émotion André Roibet.

« Un esprit haute couture »

Ainsi, au fil du temps, Ariès s'est construite sur sa renommée et son savoir-faire, la discrétion et la qualité de ses réalisations. Elle réalise aujourd'hui un chiffre d'affaires de plus de 8 millions d'euros. « Christian Gagnant partant à la retraite, c'est tout naturellement qu'en 2020, nous avons rapatrié Ariès construction à Pusignan et, nouvelle aventure, trouvé un directeur associé, Simon Duconseil. Le challenge est réussi », esti-



Simon Duconseil, directeur associé, André Roibet et Christian Gagnant, les cofondateurs.

Photo fournie par Tebior

me aujourd'hui le président fondateur du groupe Tebior. Qui se réjouit : « Tous les clients sont restés et les dernières réalisations, Nouveta pour Serfim, le siège MGB en cours pour Serfim Route by ARGM et bientôt le siège du laboratoire Epsilon à Fareins, montrent un nouveau souffle, mais aussi que Simon Duconseil et la nouvelle équipe ont gardé l'esprit « Haute couture » voulu à l'origine ».



En résonance avec
le Festival d'Ambronay
2 dates exceptionnelles en France !

EEEMERGING
Sustainable Eemerging

CONCERT EXCEPTIONNEL DE L'ACADÉMIE D'AMBRONAY

« Miroirs vénitiens »
Vivaldi, Albinoni, Dall'Abaco, Hasse
Sous la direction d'Amandine Beyer

MERCREDI 9 JUILLET 2025 - 20H30



à l'Odyssée de Pusignan

TARIF UNIQUE : 10€
PLACEMENT LIBRE
Scannez le QR code pour réserver vos places !
Pour tout renseignement, merci de contacter :
location@ambronay.org

AMBRONAY
CENTRE CULTUREL DE RENCONTRE

FESTIVAL
TORROELLA
DE MONTGRI

Co-funded by
the European Union

INSTITUT
FRANÇAIS

Construction de bâtiments : Un vent de renouveau chez BGL

En 2024, Bâtiment du Grand Lyon a vu arriver de nouveaux actionnaires et une volonté de diversification de ses activités.

Fondée en 1998, BGL (Bâtiment du Grand Lyon) complète le panel d'activités de Tebior avec une spécialisation dans le gros œuvre de bâtiment.

Elle est née suite à la liquidation judiciaire de l'entreprise Ezatto à Montluel, en 1998 et le décès de son dirigeant, un ami d'André Roibet. La reprise du matériel et des salariés a donné naissance à l'entreprise BGL, qui intervient aujourd'hui dans le Centre Est de la France et réalise 10,6 millions d'euros de chiffre d'affaires, grâce à une solide réputation. « Notre équipe est reconnue pour son savoir-faire et sa fiabilité, admet en effet son directeur général Christophe Jean. Nous intervenons dans la cons-



BGL a notamment réalisé la Passerelle du Bois Canal à Cormoranche-sur-Saône en BFUP. Photo fournie par Tebior

truction et l'entretien de tous les bâtiments et infrastructures en béton armé. BGL est reconnu comme un acteur clé des chantiers de la région et des départements limitro-

phes».

De nouveaux actionnaires, une nouvelle vision

Toutefois, l'entreprise a connu un changement majeur en dé-

cembre 2024 : un changement d'actionnariat, avec l'arrivée de Guilhem de Mauroy et Christophe Jean, qui ont pris les rênes de l'entreprise. Les deux ingénieurs ont travaillé ensem-

ble une dizaine d'années au sein du groupe Vinci et ont souhaité se lancer dans l'aventure de l'entrepreneuriat. « On s'est tout de suite entendus avec l'équipe de Tebior, raconte Christophe Jean. On aime les challenges. Et en ce moment, la conjoncture est difficile pour le secteur de la construction, et particulièrement pour le gros œuvre. C'est pourquoi on souhaite donner un nouveau souffle à la structure en élargissant notamment le domaine d'activité au génie civil industriel et aux ouvrages d'art. Tout en conservant le pilier de l'entreprise qu'est la construction de bâtiments logistiques et industriels. » Un vent de renouveau pour l'entreprise, qui développe de nouvelles compétences. Actuellement, BGL participe à la construction du projet Agro Sourcing sur Pusignan, dont la livraison est prévue en 2026, et à la construction du bâtiment WFS dans la zone cargo-port de l'aéroport Saint-Exupéry.

Innovation

IXO, l'ingénierie experte des structures au service des ouvrages, grands ou petits

IXO a vu le jour à l'automne en 2021 sous l'impulsion d'Adrien Roibet et de quatre ingénieurs experts associés, avec l'accompagnement de Tebior. L'idée fondatrice d'IXO est de coupler l'expertise structurelle au diagnostic et à la surveillance, et de développer de nouveaux modes de conception des ouvrages de génie civil.

Pont de Normandie, Pont de Tancarville, Pont de Saint-Nazaire, Tunnel du Mont Blanc, ou même le plus grand pont des Pays-Bas, le Pont de Zélande, figurent parmi les ouvrages pour lesquels IXO apporte son expertise. Cette expertise peut comprendre l'analyse structurelle de l'ouvrage, la conception et le suivi des travaux des travaux, ou encore le suivi de l'ouvrage à distance par mise en place de capteurs.

Sans oublier les ouvrages neufs conçus par IXO, de Saint-Claude à Rouen, en passant par Embrun ou Corbeil-Essonnes, soit une couverture large du territoire.

Plus localement, les dix-huit salariés d'IXO œuvrent sur de nombreux projets de la Métropole de Lyon, avec laquelle a été développé un brevet de réparation dans le cadre d'un chantier important sur le Pont Maréchal Juin franchissant la Saône.

« Il faut penser les choses différemment »

« Nous ne nous arrêtons toutefois pas aux grands ouvrages. Le défi actuel de l'état préoccupant des ouvrages des collectivités est aussi le nôtre », précise son président Adrien Roibet. « Nous constatons que la lourde logistique d'ingénierie et de travaux est souvent

inadaptée à ces petits ouvrages à réhabiliter ou remplacer. Il faut penser les choses différemment, casser les structures de coûts en adaptant les processus de conception et les méthodes de construction. Et s'adapter aux enjeux d'entretien : les communes n'ont pas de budget important à allouer à l'entretien d'un pont. C'est un défi difficile mais passionnant, autant que la conception des grands ouvrages ! » . Pour aller dans ce sens, IXO développe plusieurs concepts de ponts et passerelles en Béton Fibré Ultra Performant (BFUP), un super béton ayant gagné ses lettres de noblesse depuis la construction du MUC-EM à Marseille, avec pour ambition de réaliser des ouvrages économiques, durables, et conservant un certain style.



IXO participe notamment au chantier du Pont de Normandie.

Photo fournie par IXO

P2R, le spécialiste des enrobés, pour petits et gros projets

Orfèvre de l'enrobé, P2R est une société particulièrement vigilante à son impact environnemental.

Assez rapidement, la holding a eu la volonté de diversifier ses activités. En 1998, a ainsi été créée l'entreprise P2R (Produits de Revêtements Routiers) à Pusignan, filiale de RMFTP, en partenariat avec la société Siorat (Groupe NGE). Depuis, à l'initiative du Groupe Tebior, d'autres associés sont entrés au capital : SEEM Martel, Razel Bec, Coiro et Carrion, ce qui en fait un outil industriel fédérateur au service des PME du territoire. Spécialisée dans la fabrication d'enrobés, elle travaille à destination de particuliers et des professionnels. Avec un outil industriel capable de fabriquer 200 tonnes d'enrobés par heure, elle peut en effet fournir aussi bien de petites quantités que des voiries urbaines ou départementales, voire des chantiers autoroutiers. Elle réalise un chiffre d'affaires de plus de 11 millions d'euros.

Dotée d'une équipe de production pleine d'expérience et ayant développé des compétences pointues, P2R s'appuie également sur le Laboratoire Epsilon, dont la société est actionnaire. Laboratoire routier spécialisé en études routières, formulation et dimensionnement des structures, expertises, assistance technique et suivi de projets routiers, situé à Anse, Epsilon est un outil d'innovation permanente précieux. Équipé des machines les plus modernes, il est issu d'une volonté de mutualisation et d'externalisation des moyens de recherche et développement de plusieurs entreprises du secteur. Il a été créé en 2000 et répond depuis aux demandes les plus pointues, participant ainsi à l'avancée technique du BTP. Il permet notamment à P2R de répondre à toutes les demandes et de proposer des formulations spécifiques à chaque chantier et à chaque besoin.

Un enjeu écologique central

Depuis ses débuts, P2R a été particulièrement à l'écoute des enjeux climatiques, au bilan carbone de ces activités et à la nécessité d'amorcer une transition écologique en la matière. Ainsi, son activité a pris plusieurs directions afin de réduire au maximum son impact écologique. Depuis long-



P2R est installé à Pusignan, à côté d'autres activités complémentaires, tel que le stockage des granulats d'anciennes chaussées à recycler.

Photo archives Le Progrès/Florence Villard

temps, P2R a ainsi recours au recyclage des anciennes chaussées. Et elle développe dans ce sens la part de matériaux recyclés, qui représentent en moyenne 20 % des enrobés réalisés. Sur certains chantiers spécifiques, ce taux peut même atteindre une proportion de 50 %.

Des panneaux photovoltaïques pour réduire la consommation énergétique

« Par ailleurs, nous travaillons sans cesse à la réduction de notre demande énergétique, explique Nicolas Petreaux, directeur général de Tebior. Ainsi dès que cela est possible, nous abaissons les températures de fabrication des enrobés, avec 40 °C de moins que traditionnellement. Tous nos granulats sont couverts pour garantir le stockage à sec et éviter une consommation d'énergie supplémentaire pour les assécher. Enfin, une installation photovoltaïque de 104 kWc a été installée sur le toit du hangar à matériaux, par les sociétés Serfim ENR et ZEST, avec lesquelles nous sommes associées. » L'électricité produite est autoconsommée à 80 % par la station d'enrobage, le surplus est revendu. Par ailleurs, l'entreprise a récemment initié un projet de construction d'une usine de liant innovante et éco-responsable, via sa filiale LP2R (voir plus loin).

Zoom

LP2R : une usine de liants modifiés pour chaussées du futur



Nicolas Petreaux pointe la parcelle qui pourrait accueillir l'usine de liants. Photo archives Le Progrès /Florence Villard

Créée en 2023, la filiale LP2R porte un projet innovant pour P2R et le groupe Tebior : la construction, au sein de la zone d'activité du Mariage à Pusignan, d'une usine de bitumes modifiés et d'émulsions. « Cette activité sera complémentaire à celle de P2R ; en effet, elle per-

mettra de fabriquer des bitumes modifiés, améliorés, pour les enrobés que fabrique P2R, mais également des émulsions », précise Nicolas Petreaux, directeur général du groupe Tebior. « Les émulsions sont des produits permettant d'entretenir le patrimoine rou-

tier, sans faire appel à la chauffe importante nécessaire pour les enrobés. Elles permettent de développer des techniques dites « à froid », et présentent donc un bilan carbone bien meilleur que les enrobés classiques. »

L'innovation de ce projet réside également dans la structure de l'actionnariat : la société est bâtie à partir des partenaires déjà fédérés dans P2R, mais aussi des PME indépendantes de la région Rhône Alpes. Le Groupe cherche ainsi à favoriser l'accès aux produits au plus grand nombre et ainsi expérimenter sur un vaste territoire de nouvelles techniques d'entretien des routes.

Pour ce projet, une parcelle de 2500m², voisine des locaux de P2R a été réservée. L'entreprise compte construire un bâtiment de 350 m² qui servira de zone de stockage pour 770 tonnes de bitume et de produits bitumés, et installer deux cuves de 15 mètres de hauteur où sera fabriqué le produit fini. Le projet est soumis à une consultation du public, menée par la préfecture.



Groupe Tebior, Fondation Arboretum

Plus de 30 ans d'actions au service du territoire

